

SISTEMAS DIGITAIS MULTIFUNÇÕES DE CORES /  
SISTEMAS DIGITAIS MULTIFUNÇÕES

# Guia de Iniciação Rápida

e-STUDIO2020AC  
e-STUDIO2520AC  
e-STUDIO2525AC  
e-STUDIO3025AC  
e-STUDIO3525AC  
e-STUDIO4525AC  
e-STUDIO5525AC  
e-STUDIO6525AC  
e-STUDIO2528A  
e-STUDIO3028A  
e-STUDIO3528A  
e-STUDIO4528A  
e-STUDIO5528A  
e-STUDIO6528A

Ecrã Início	4
Cópia simples	6
Digitalização simples	8
Fax simples	10
Impressão	15

## Manuais disponíveis

---

Alguns manuais são impressões e outros estão em formatos eletrônicos, denominados manuais eletrônicos, gravados no DVD Utilitários do Cliente/Documentação do Utilizador (Client Utilities/User Documentation).

As impressões descrevem precauções e operações básicas. Leia as Informações de Segurança (Safety Information) antes de utilizar o equipamento.

Os manuais eletrônicos descrevem funções de cópia e outras configurações detalhadas.

### ■ Impressões/manuais eletrônicos (Printouts/e-manuals)

#### **Informações de Segurança (Safety Information)**

Descreve as precauções de utilização necessárias. Leia primeiro este folheto.

#### **Guia de Iniciação Rápida (Quick Start Guide) (este guia)/Funcionamento básico (Basic Operation)**

Descreve a utilização básica do equipamento.

### ■ Como utilizar o DVD Client Utilities/User Documentation (Utilitários do cliente/Documentação do utilizador).

#### ☐ **Windows:**

1. Defina o DVD Utilitários do Cliente/Documentação do Utilizador (Client Utilities/User Documentation) na unidade de DVD-ROM do seu computador. O Instalador de Software inicia-se automaticamente.

#### **Nota**

Se o Instalador de Software não iniciar automaticamente, utilize o Explorador para abrir o DVD Utilitários do Cliente/Documentação do Utilizador (Client Utilities/User Documentation) e faça duplo clique em “setup.html”.

2. Selecione [Concordo com os termos do Acordo da Licença (I agree to the terms of the License Agreement.)] e clique em [Seguinte (Next)].
3. Clique na hiperligação Abrir Manual do Utilizador (Open User’s Manual) no Instalador de Software. O browser inicia-se automaticamente e o menu é apresentado.

#### **Nota**

Se o menu não for apresentado, utilize o Explorador para abrir a pasta [Manuais (Manuals)] no DVD Utilitários do Cliente/Documentação do Utilizador (Client Utilities/User Documentation) e faça duplo clique em “index.html”.

4. Clique no título do manual do operador a partir do menu.

#### ☐ **macOS:**

1. Defina o DVD Utilitários do Cliente/Documentação do Utilizador (Client Utilities/User Documentation) na unidade de DVD-ROM do seu computador.
2. Abra a pasta [Manuais (Manuals)] no DVD Utilitários do Cliente/Documentação do Utilizador (Client Utilities/User Documentation) e clique duas vezes em “index.html”.
3. Clique no título do manual do operador a partir do menu.

## ■ Manuais eletrónicos (e-manuals)

<p><b>Cópia (Copy)</b> Descreve como usar a função Copiar (Copy).</p> <p><b>Digitalização (Scan)</b> Descreve como usar a função Digitalizar (Scan).</p> <p><b>e-Filing</b> Descreve como usar a função e-Filing.</p> <p><b>Funções de Usuário (User Functions)</b> Descreve como usar o menu Funções de Usuário (User Functions) e o Contador (Counter).</p> <p><b>Modelo (Template)</b> Descreve como usar a função Modelo (Template).</p> <p><b>Fax</b> Descreve como usar a função Fax (Fax ) opcional.</p> <p><b>Preparação do papel (Preparation of Paper)</b> Descreve como colocar papel.</p> <p><b>Especificações (Specifications)</b> Descreve as especificações deste equipamento e as informações sobre dispositivos opcionais.</p> <p><b>Informação sobre equipamento (Information About Equipment)</b> Descreve a utilização do equipamento.</p>	<p><b>Resolução de problemas</b> Descreve as causas e soluções para problemas como, por exemplo, encravamentos de papel e erros no painel tátil.</p> <p><b>Perguntas mais frequentes (Frequently Asked Questions)</b> Descreve as perguntas mais frequentes e as ações a realizar na utilização do equipamento.</p> <p><b>Instalação (Installation)</b> Descreve como instalar software de cliente como, por exemplo, o controlador da impressora.</p> <p><b>Impressão (Print)</b> Descreve como usar a função Imprimir (Print).</p> <p><b>TopAccess</b> Descreve procedimentos para a configuração e gestão remotas a partir de um utilitário à base da Web, TopAccess. O TopAccess é um utilitário da Web que permite gerir o equipamento a partir de um navegador.</p> <p><b>Modo de alta segurança (High Security Mode)</b> Descreve as condições e as configurações para o modo de alta segurança. Para utilizar o equipamento cumprindo a Certificação CC, deve ler isto.</p>
--	---

## □ Condições de utilização dos manuais eletrónicos

As verificações de funcionamento foram realizadas no seguinte ambiente.

OS: Windows 10

Browser: Google Chrome (Official Build 64 bit)

## ■ Marcas comerciais

Para informações relativas às marcas comerciais, consulte as **Informações de Segurança (Safety Information)**.

## ■ Símbolos neste manual

Neste manual, alguns itens importantes são descritos com os símbolos mostrados por baixo. Certifique-se de que lê estes itens antes de utilizar o equipamento.

<b>Nota</b>	Indica informações às quais devem prestar atenção durante o funcionamento do equipamento.
<b>Dica</b>	Descreve informações úteis de que é importante ter conhecimento ao operar o equipamento.

© 2021 Toshiba Tec Corporation Todos os direitos reservados

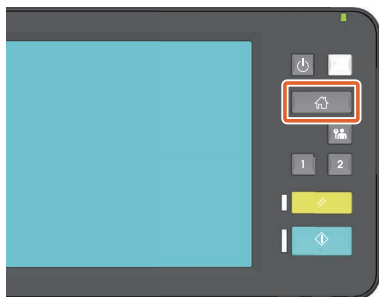
Nos termos das leis relativas aos direitos de autor, este manual não pode ser reproduzido sob qualquer forma, sem a autorização prévia por escrito da Toshiba Tec Corporation.

# FUNCIONAMENTO BÁSICO

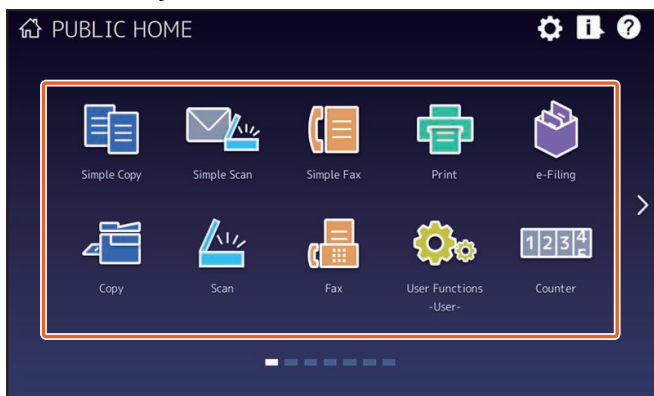
## Ecrã Início

### ■ Chamar funções

- 1 Prima o botão [INÍCIO (HOME)] do painel de controlo.



- 2 Prima a função que pretende.



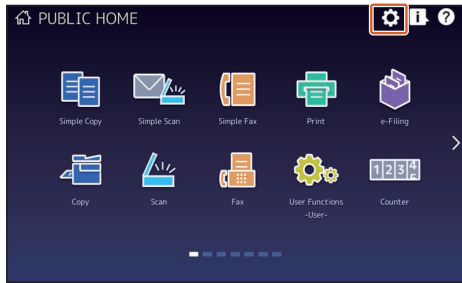
#### Dica

As seguintes funções podem ser novamente colocadas de acordo com as predefinições

- Cópia simples
- Digitalização simples
- Fax simples (opcional)
- Impressão
- e-Filing
- Cópia
- Digitalização
- Fax (opcional)
- Funções de Usuário -Utilizador-
- Idioma
- Contador
- Recuperação de imagem

## ■ Registrar funções

### 1 Prima o botão Definição Início (Home Setting) do painel de controlo.

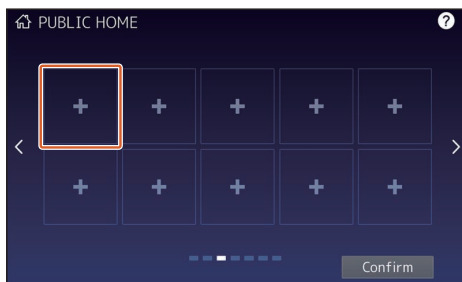


### 2 Introduza a Palavra-passe de administrador (Administrator Password) e, em seguida, prima [OK].

### 3 Prima [Botão Conteúdos (Button Contents)].

### 4 Prima o indicador de Posição de Página para apresentar a página onde pretende adicionar o botão.

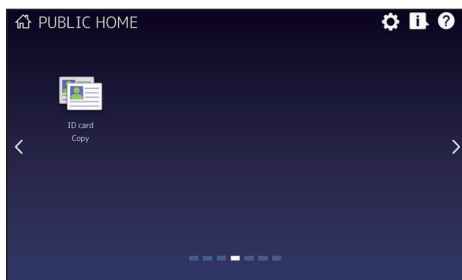
### 5 Prima um botão que não tenha qualquer função atribuída.



### 6 Selecione a função que pretende e, em seguida, prima [Confirmar (Confirm)].

### 7 Prima [X] no canto superior direito do ecrã do menu de registo de botões.

#### Exemplo



#### Dica

- Pode registar não só as funções mas também as definições do trabalho, o URL e as aplicações no ecrã Principal (Home). Além disso, pode remover as funções registadas e personalizar os botões (números e tamanho), o texto (cor e tamanho) e o fundo.

#### Modelo - REGISTERING JOB SETTINGS ONTO THE HOME SCREEN

#### User Functions - APPENDIX - Home Screen Settings

#### TopAccess - [Administration] - [Registration] ([Administration]) Item List - Image/Icon Management

- À exceção do Ecrã Principal, pode personalizar o painel tátil de forma a que sejam exibidos apenas os botões necessários.

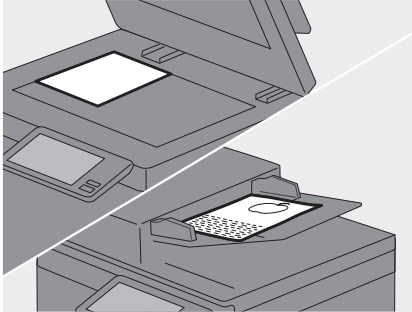
#### TopAccess - [Administration] - [Maintenance] Item List - Panel View

# Cópia simples

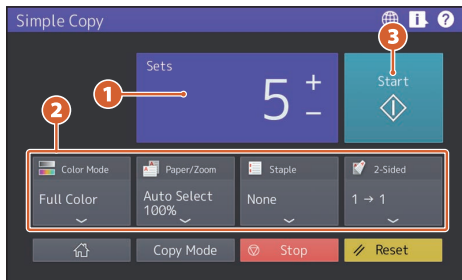
## ■ Como fazer uma cópia

**1** Prima [Cópia simples (Simple Copy)].

**2** Coloque o original.



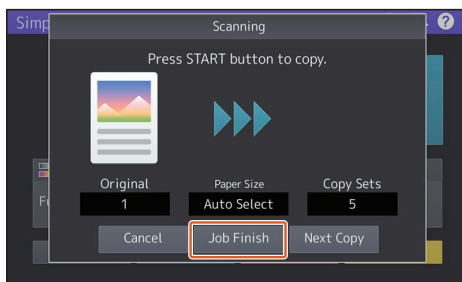
**3** Especifique o **1** número de cópias e **2** o modo cor e prima **3** [Inic. (Start)].



### Dica

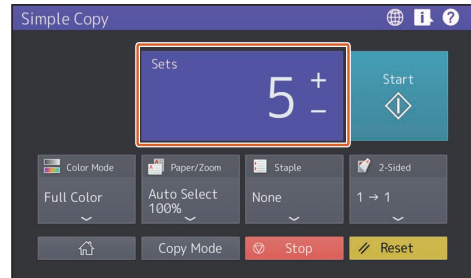
Prima [Parar (Stop)] caso pretenda cancelar durante a cópia.

**4** Quando colocar o documento original no vidro de originais, prima [Final. trb. (Job Finish)] para acabar de copiar.



## ■ Cjs. (Sets)

O número de cópias pode ser especificado pressionando [+] ou [-] de [Cjs. (Sets)]. Quando se prime a indicação do número, o valor pode ser especificado usando as teclas numéricas.

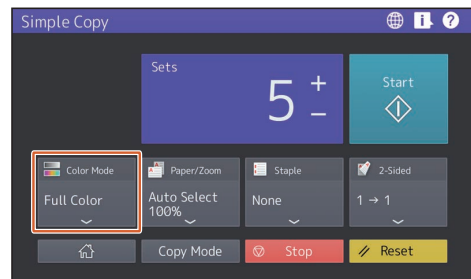


### Dica

Quando prime [+] ou [-] durante alguns segundos, o valor pode ser aumentado ou diminuído em incrementos de 10.

## ■ Modo cor (Color Mode)

Nos modelos de cor, o modo de cor pode ser especificado.



### Dica

Existem 3 modos de cor como apresentado abaixo. Pode ainda ajustar a densidade.

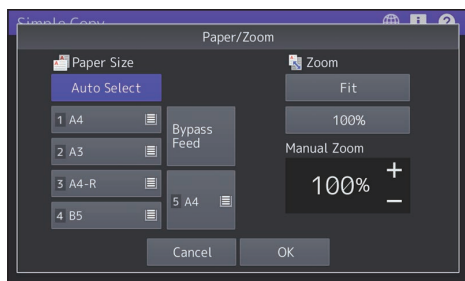
**Cor total (Full Color):** Todos os originais são copiados a cores. (Predefin.)

**Preto (Black):** Todos os originais são copiados a preto e branco.

**Cor Auto (Auto Color):** O tipo de cada cor nos originais é decidido automaticamente. Os originais coloridos são copiados a cores e os originais a preto e branco são copiados a preto e branco.

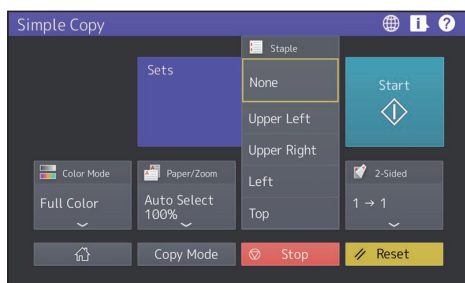
## ■ Papel/Zoom (Paper/Zoom)

O tamanho do papel de cópia e a proporção de reprodução podem ser especificados. Ao premir [Ajustar (Fit)] de [Zoom], é especificada a proporção de reprodução correspondente ao tamanho do papel.



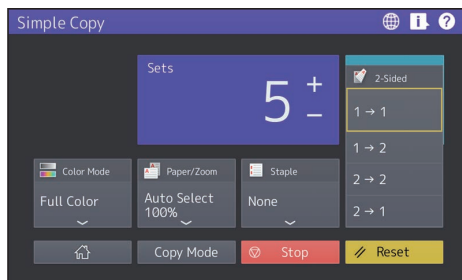
## ■ Agrafar (Staple)

Quando o finalizador (opção) é instalado, a posição deagrafamento pode ser especificada.

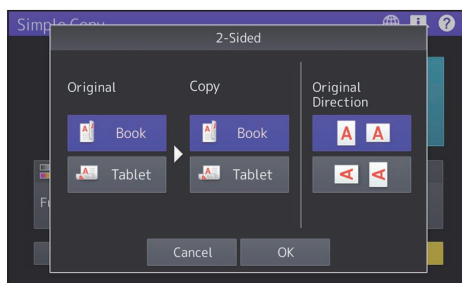


## ■ 2 Faces (2-Sided)

As definições do duplex para o original e para as cópias podem ser especificadas.



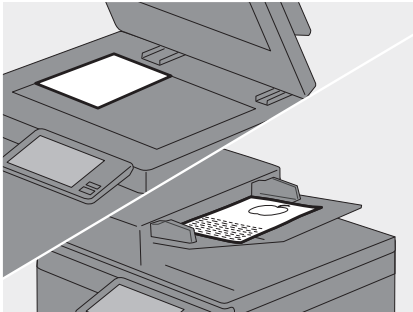
Selecione as direções dos originais ou imagens digitalizadas, se necessário.



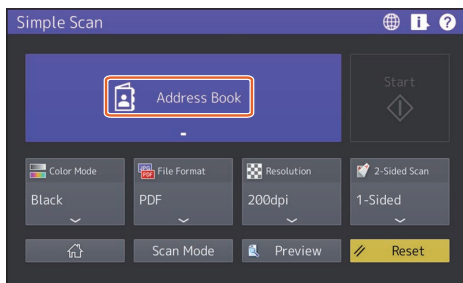
## ■ Como digitalizar

**1** Prima [Digitaliz. simples (Simple Scan)].

**2** Coloque o original.



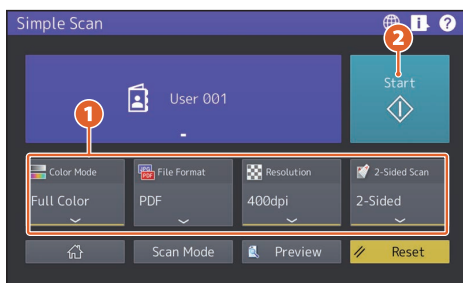
**3** Prima [Livro endereços (Address Book)] e especifique o endereço de e-mail do destinatário.



### Dica

Quando premir [Livro endereços (Address Book)], poderá optar por usar um endereço de e-mail registrado ou introduzir um endereço de e-mail diretamente.

**4** Especifique o **1** modo de cor ou outros itens e prima **2** [Inic. (Start)].



### Nota

A digitalização simples envia os dados digitalizados para um endereço de e-mail. Um administrador precisa de configurar o equipamento com antecedência.

### Dica

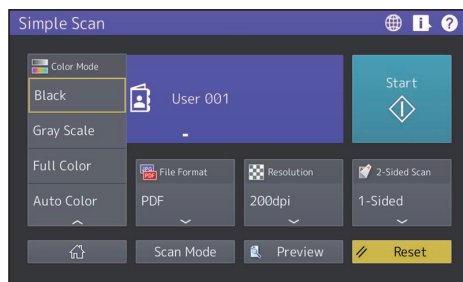
Quando o original for colocado no vidro original, selecione [Final. trb. (Job Finish)] após a digitalização de todas as páginas.

## ■ Pré-vis. (Preview)

A pré-visualização de uma imagem digitalizada é exibida depois de [Inic. (Start)] ser premido. Ao premir [Editar (Edit)] no ecrã de pré-visualização, pode alterar a ordem de páginas e editar as mesmas, por exemplo rodando-as.

## ■ Modo cor (Color Mode)

O modo de cor pode ser especificado.



### Dica

Existem 4 modos de cor como apresentado abaixo.

**Preto (Black):** Todos os originais são digitalizados a preto e branco.

**Esc. cinz. (Gray Scale):** Os originais que tenham tanto texto como fotografias são digitalizados, melhorando ao mesmo tempo a qualidade das fotografias.

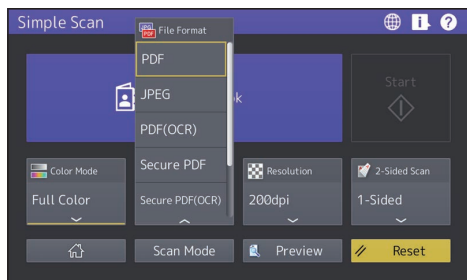
**Cor total (Full Color):** Todos os originais são digitalizados a cores.

**Cor Auto (Auto Color):** Os originais coloridos são digitalizados a cores e os originais a preto e branco são digitalizados a preto e branco, detetando automaticamente o tipo de cor de cada página original.



## ■ Form. fich. (File Format)

O formato do ficheiro dos dados digitalizados pode ser especificado.



Quando [PDF seguro (Secure PDF)] é selecionado, executar a configuração de encriptação no ecrã Definição segurança PDF (PDF Security Settings).

- **[Pal.-p. utiliz. (User Password)]**  
Pode ser definida uma palavra-passe para o(s) ficheiro(s) PDF encriptado(s). Esta palavra-passe é pedida quando se abre o ficheiro.
- **[Pal.p. principal (Master Password)]**  
Pode ser definida uma palavra-passe para alterar o nível de encriptação e as definições de autoridade.
- **[Nível encriptação (Encryption Level)]**
  - **[256-bit AES]:** Isto é utilizado para estabelecer um nível de encriptação compatível com o Acrobat 9.0 (Versão PDF 1.7).
  - **[128-bit AES]:** Isto é utilizado para estabelecer um nível de encriptação compatível com o Acrobat 7.0 (Versão PDF 1.6).
  - **[128-bit RC4]:** Isto é utilizado para estabelecer um nível de encriptação compatível com o Acrobat 5.0 (Versão PDF 1.4).
  - **[40-bit RC4]:** Isto é utilizado para estabelecer um nível de encriptação compatível com o Acrobat 3.0 (Versão PDF 1.1).
- **Autoridade (Authority)**
  - **[Impr. (Print)]** Isto é utilizado para autorizar os utilizadores a imprimir ficheiros PDF.
  - **[Mudar (Change)]**: Isto é utilizado para autorizar os utilizadores a editar e converter ficheiros PDF.
  - **[Extrair (Extract)]**: Isto é utilizado para autorizar os utilizadores a copiar e extrair os conteúdos de ficheiros PDF.

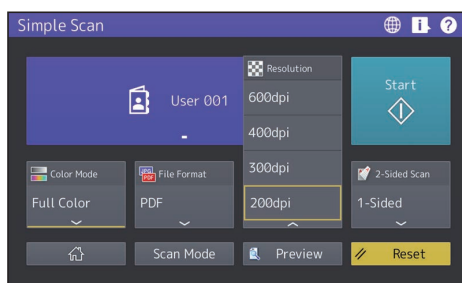
- **[Acessibilid. (Accessibility)]:** Isto é utilizado para permitir a funcionalidade de acessibilidade.

### Dica

- Existem 4 formatos de ficheiro como apresentado abaixo.
  - JPEG
  - PDF
  - PDF seguro
  - Slim PDF
- [JPEG] só está disponível quando [Cor total (Full Color)] ou [Esc. cinz. (Gray Scale)] é selecionado para a definição do modo de cor.

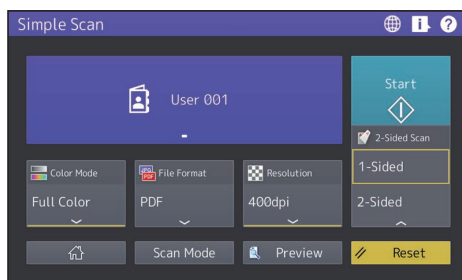
## ■ Resolução (Resolution)

A resolução pode ser especificada.

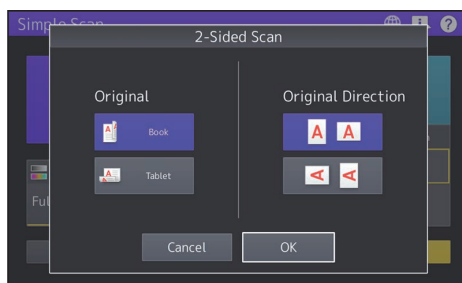


## ■ Dig. 2 Faces (2-Sided Scan)

A definição de digitalização frente e verso para o original pode ser especificado.

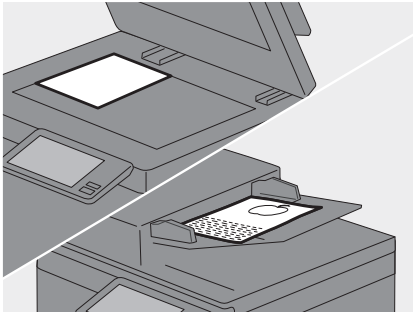



Selecione as direções dos originais ou imagens digitalizadas, se necessário.

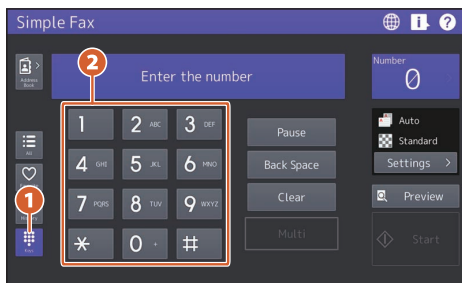


## ■ Como enviar um fax

- 1 Prima [Fax simples (Simple Fax)].
- 2 Coloque o original.



- 3 Prima **1**  no painel tátil e introduza o número de fax do destinatário com as **2** teclas numéricas.



### Dica

- Quando envia um fax a vários destinatários, prima [Multi] após o número do fax ter sido introduzido.
- Se for introduzido um valor incorreto, prima [EspAtrás (Back Space)] para apagar os números um a um.
- Todos os números introduzidos podem ser apagados premindo [Limpar (Clear)].

- 4 Prima [Inic. (Start)]

### Dica

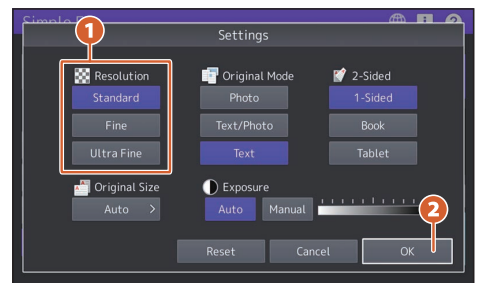
Ao premir o botão [INICIAR (START)] no painel de controlo pode também enviar um fax.

## ■ Pré-vis. (Preview)

A pré-visualização da imagem digitalizada a ser enviada é exibida depois de [Inic. (Start)] ser premido. Quando se prima [Editar (Edit)] no ecrã de pré-visualização, é possível apagar páginas.

## ■ Resolução (Resolution)

- 1 Prima [Definições (Settings)].
- 2 **1** Seleccione a resolução e prima **2** [OK].



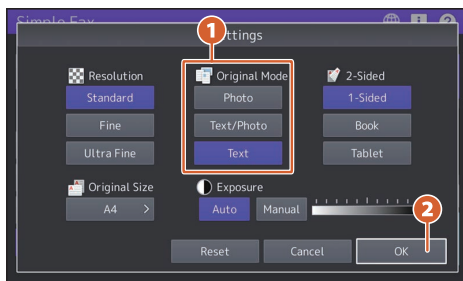
### [Resolução (Resolution)]

A resolução baseada na finura do original pode ser especificada.

- **Padrão (Standard)**: Isto é adequado para um texto original com tamanho normal.
- **Fino (Fine)**: Isto é adequado para um original com texto de tamanho pequeno e ilustrações finas.
- **Ultra fino (Ultra Fine)**: Isto é adequado para um original com ilustrações ultra finas.

## ■ Modo original (Original Mode):

- 1 Prima [Definições (Settings)].
- 2 **1** Selecione o modo original e prima **2** [OK].



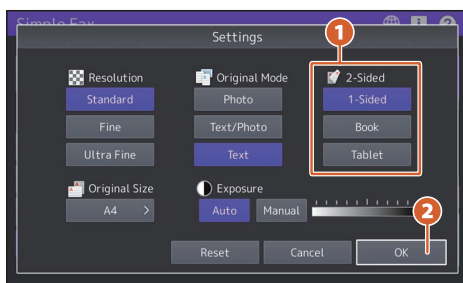
### [Modo original (Original Mode)]

O modo de digitalização com base no tipo do original pode ser especificado.

- **Foto (Photo):** Isto é adequado para um original com fotografias.
- **Texto/Foto (Text/Photo):** Isto é adequado para um original com uma mistura de texto e fotografias.
- **Texto (Text):** Isto é adequado para um original com texto e desenhos de linhas.

## ■ Dig. 2 Faces (2-Sided Scan)

- 1 Prima [Definições (Settings)].
- 2 **1** Selecione o modo digitalização 2 faces e prima **2** [OK].



### [Dig. 2 Faces (2-Sided Scan)]

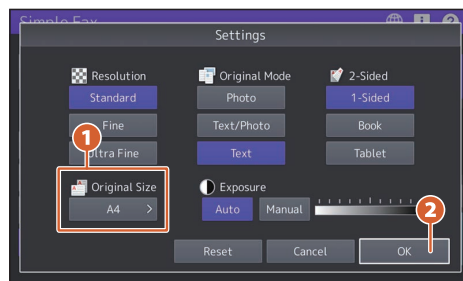
O tipo do original (1 face ou 2 faces) a ser digitalizado pode ser especificado.

- **1 face (1 Side):** Isto é utilizado para digitalizar um original de 1 face.
- **Folheto (Booklet):** Isto é utilizado para digitalizar um original de 2 faces da direita para a esquerda (tipo livro).

- **Tablet:** Isto é utilizado para digitalizar um original de 2 faces de cima para baixo (tipo tablet).

## ■ Tam. original (Original Size)

- 1 Prima [Definições (Settings)].
- 2 **1** Selecione o tamanho original e prima **2** [OK].



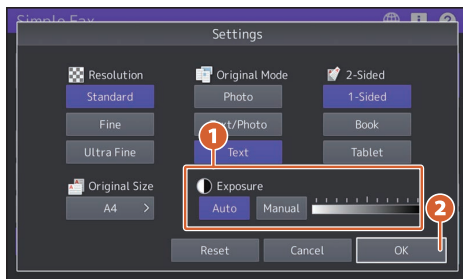
### [Tam. original (Original Size)]

O tamanho da digitalização do original pode ser especificado.

- **Auto:** O tamanho do original é automaticamente determinado antes de ser digitalizado.
- **Largura diferente (Different Width):** Isto é utilizado quando os originais com diferentes larguras são carregados no ADF.
- **Tamanho especificado (Specified size):** Isto é utilizado quando os originais são digitalizados no tamanho predefinido, independentemente do tamanho real.

## ■ Exposição (Exposure)

- 1 Prima [Definições (Settings)].
- 2
  - 1 Selecione a densidade e prima
  - 2 [OK].



### [Exposição (Exposure)]

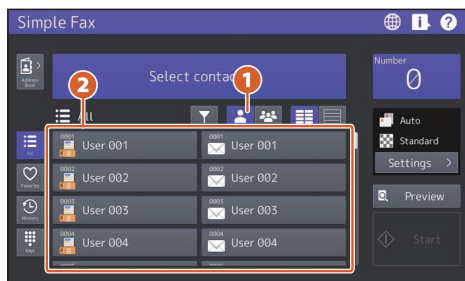
A densidade da digitalização do original pode ser especificado.

- **Auto:** O contraste do original é automaticamente detetado e é digitalizado com a densidade ótima.
- **Manual:** A densidade desejada pode ser especificada.

## ■ Especificar destinatários no livro de endereços (address book)

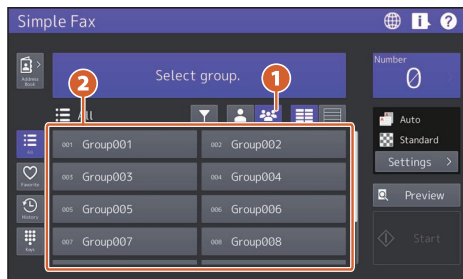
### □ Especificar destinatários individualmente

Prima **1**  e **2** selecione o destinatário.





### □ Especificar destinatários em grupos


Prima **1**  e **2** selecione o destinatário.

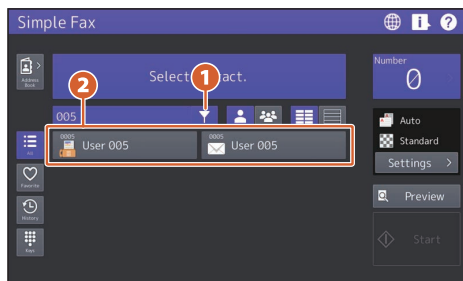


### Dica

- Quando  é premido, o livro de endereços é apresentado na lista.
- Quando  é premido, os destinatários registados nos favoritos são exibidos.

## ■ Procurar destinatários

Prima **1**  e introduza **2** a palavra-chave. Os destinatários, incluindo a palavra-chave, são exibidos.

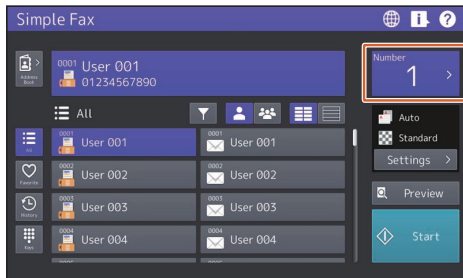


### Dica

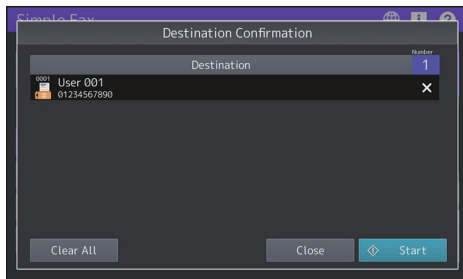
A pesquisa usando múltiplas palavras-chave pode ser levada a cabo dividindo-as com um espaço.

## ■ Confirmar destinatários

- 1 Prima a área de indicação do número de destino.



- 2 Verifique os endereços do destinatário no ecrã apresentado.

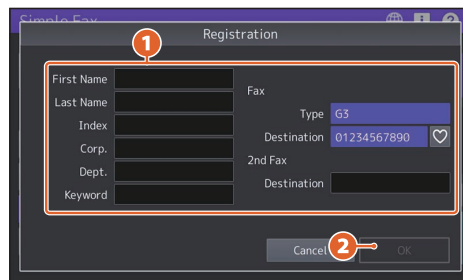


### Dica


Prima [X] à direita para apagar os destinatários um a um. Prima [Limp. tudo (Clear All)] para apagar todos os destinatários.

## ■ Registo do endereço do destinatário


- 1 Selecione o destinatário a ser registado na lista de endereços a partir da lista do histórico de transmissão e depois prima [Registo (Registration)].
- 2
  - 1 Introduza a informação do destinatário.
  - 2 Após a introdução da informação necessária, prima [OK].

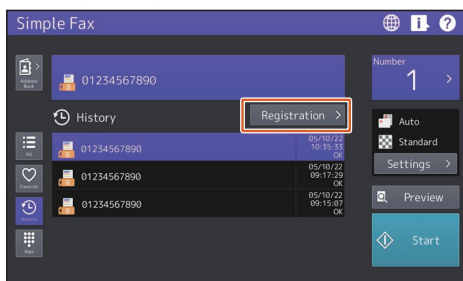


### Dica

Quando  é premido, o destinatário pode ser registado nos favoritos.

## ■ Confirmar o histórico de transmissão e enviar um fax



- 1 Prima .
- 2 A lista do histórico da transmissão é apresentada. Selecione o destinatário a quem pretende enviar um fax e, em seguida, prima [Inic. (Start)].

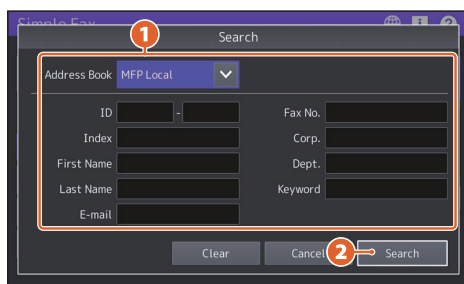


### Dica

São visualizados até 40 trabalhos do histórico de transmissão.



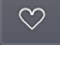



## ■ Procurar no livro de endereços (address book)

- 1 Prima  .
- 2 Prima  no ecrã do livro de endereços (address book).
- 3
  - 1 Introduza o item a pesquisar e
  - 2 prima [Pesquisar (Search)].



### Dica

O livro de endereços pode ser trocado e refinado no ecrã do livro de endereços.

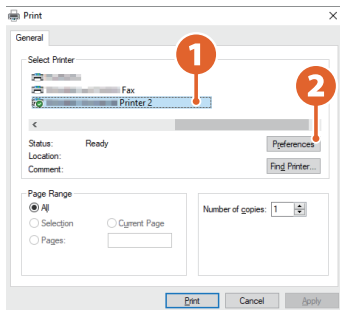
	Muda para a lista de endereços com os destinatários registados individualmente.
	Muda para a lista de endereços com os destinatários registados como grupo.
	Refina os destinatários registados nos favoritos.
	Refina os destinatários começados com a letra exibida no botão.
	Apresenta o livro de endereços no estilo de botão.
	Apresenta o livro de endereços no estilo de lista.

# Impressão

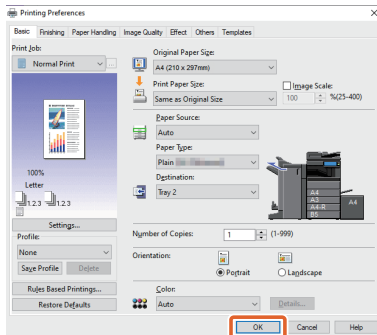
Esta é utilizada para imprimir a partir de um sistema Windows com um controlador Universal Printer 2 que terá de ser previamente instalado.

## ■ Como imprimir

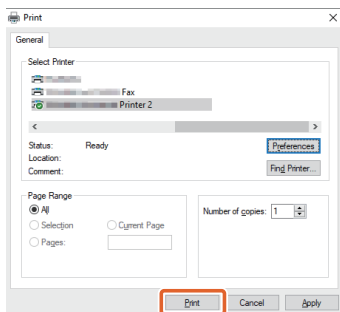
- 1 **Selecione [Imprimir (Print)] no menu [Ficheiro (File)] da aplicação.**
- 2 **1** **Selecione o controlador de impressão do equipamento e, em seguida, 2** **clique em [Preferências (Preferences)] ([Propriedades (Properties)])**.



- 3 **Configure as opções de impressão e clique em [OK].**



- 4 **Clique em [Impr. (Print)] ([OK]).**



### Dica

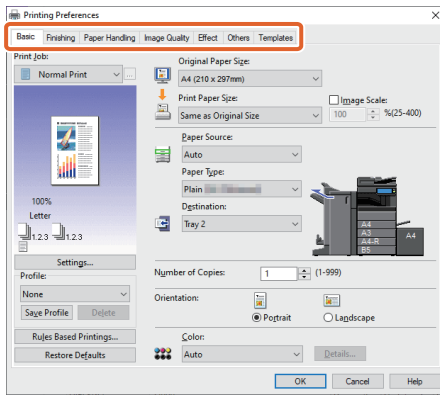
Para instalar o controlador da impressora num computador Windows, ver a referência abaixo.

#### **Installation - INSTALLING PRINTER DRIVERS FOR WINDOWS**

Para instalar o controlador da impressora num computador Mac, ver a referência abaixo.

#### **Installation - INSTALLING PRINTER DRIVERS FOR macOS**

## ■ Configurar o controlador Universal Printer 2



### ❑ Para especificar o tamanho do papel ou o número de conjuntos de cópias

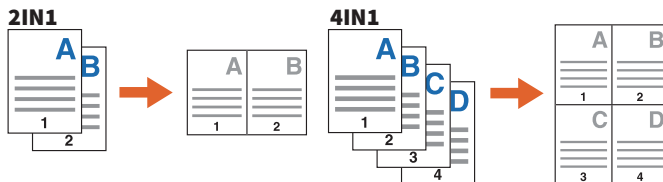
Faça clique no separador [Básica (Basic)].

### ❑ Para especificar a impressão de frente e verso ou a impressão N-up

Faça clique no separador [Acabamento (Finishing)]. Se o Finalizador e a Unidade Furadora estiverem instaladas, estarão disponíveis as funções “Agrafar (Staple)” e “Prf. orif. (Hole Punch)”.

#### Dica

Selecione “Número de páginas por folha” (“Number of pages per sheet”) para imprimir várias páginas numa folha. As páginas são reduzidas para se ajustarem ao tamanho do papel selecionado e impressas.



### ❑ Para especificar a impressão da Tampa frontal

Faça clique no separador [Manuseio do Papel (Paper Handling)].

### ❑ Para ajustar a qualidade da imagem

Faça clique no separador [Qualidade da Imagem (Image Quality)].

### ❑ Para imprimir com cadeias de caracteres ou gráficos no plano de fundo do papel

Faça clique no separador [Efeito (Effect)].

### ❑ Para ignorar páginas em branco

Faça clique no separador [Outros (Others)].

### ❑ Para imprimir com modelos

Faça clique no separador [Modelos (Templates)].



## **❑ Imprimir documentos utilizando a bandeja bypass**

Abaixo é explicado como imprimir documentos a partir de um computador utilizando a bandeja bypass.

- 1** **Selecione [Imprimir (Print)] no menu [Ficheiro (File)] da aplicação.**
- 2** **Selecione o controlador de impressão do equipamento e, em seguida, clique em [Preferências (Preferences)] ([Propriedades (Properties)]).**
- 3** **Selecionar o menu do separador [Básico (Basic)].**
- 4** **Selecione o tamanho do documento em [Tamanho Original do Papel (Original Paper Size)].**
- 5** **Selecione o tamanho do papel em [Tamanho do Papel de Impressão (Print Paper Size)].**  
Se não quiser ativar a impressão ampliada ou reduzida, selecione [Igual ao Tamanho Original (Same as Original Size)].
- 6** **Selecione [Bandeja Bypass (Bypass Tray)] em [Origem do Papel (Paper Source)].**
- 7** **Selecione o tipo de papel que deve ser introduzido a partir da bandeja bypass em [Tipo papel (Paper Type)].**
  - Se pretender imprimir documento em papel grosso e afins (outros que não papel normal), clique em [Tipo papel (Paper Type)] para especificar o tipo de papel.
  - Para mais informações sobre o tipo de papel, ver a referência abaixo.  
**Specifications - SPECIFICATIONS OF PAPER - Acceptable paper**
- 8** **Defina outras funções de impressão, se necessário, e clique em [OK].**
- 9** **Clique em [Imprimir (Print)], ([OK]) da aplicação.**
- 10** **Coloque o papel com a face virada para baixo na bandeja bypass do equipamento.**
- 11** **Prima o botão [Estado trabalho (Job Status)] no ecrã principal.**
- 12** **Quando a frase “Sel. gaveta ou bandeja bypass (Select the drawer or bypass tray)” for exibida no painel táctil, pressione [Alim. byp. (Bypass Feed)].**
- 13** **Prima o botão [INICIAR (START)] no painel de controlo.**

# ÍNDICE REMISSIVO

---

## **Numéricos**

2 Faces..... 7

## **A**

Agrafar..... 7

## **C**

Cópia simples ..... 6

## **D**

destinatários..... 12

Dig. 2 Faces ..... 9, 11

Digitalização simples ..... 8

DVD Utilitários do cliente/Documentação do  
utilizador..... 2

## **E**

Ecrã Início ..... 4

Exposição..... 12

## **F**

Fax simples ..... 10

Form. fich..... 9

## **H**

histórico ..... 13

## **I**

Impressão ..... 15

Impressões..... 2

## **L**

livro de endereços ..... 12, 14

## **M**

Manuais eletrónicos ..... 3

Modo cor ..... 6, 8

Modo original..... 11

## **N**

número de cópias..... 6

## **P**

Papel/Zoom ..... 7

Pré-vis. .... 8, 10

## **R**

Resolução ..... 9, 10

## **T**

Tam. original..... 11

**SISTEMAS DIGITAIS MULTIFUNÇÕES DE CORES /  
SISTEMAS DIGITAIS MULTIFUNÇÕES**

**Guia de Iniciação Rápida**

**e-STUDIO2020AC**

**e-STUDIO2520AC**

**e-STUDIO2525AC**

**e-STUDIO3025AC**

**e-STUDIO3525AC**

**e-STUDIO4525AC**

**e-STUDIO5525AC**

**e-STUDIO6525AC**

**e-STUDIO2528A**

**e-STUDIO3028A**

**e-STUDIO3528A**

**e-STUDIO4528A**

**e-STUDIO5528A**

**e-STUDIO6528A**

**Toshiba Tec Corporation**

1-11-1, OSAKI, SHINAGAWA-KU, TOKYO, 141-8562, JAPAN

© 2021 Toshiba Tec Corporation Todos os direitos reservados  
Patente; <http://www.toshibatec.com/en/patent/>

Ver00 F 2021-10